

# BOLETÍN DE ACTIVIDAD

ACTUALIDAD DE LA  
INDUSTRIA METALÚRGICA

Septiembre de 2019

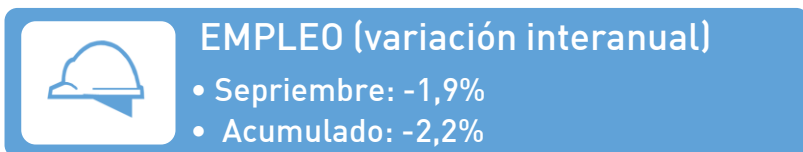
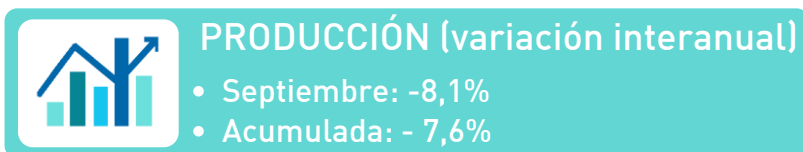


**ADIMRA**

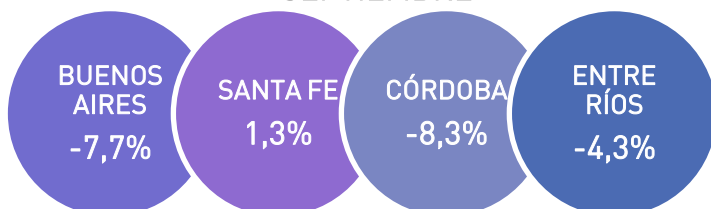
# ÍNDICE

<b>Pág. 2</b>	Síntesis
<b>Pág. 3</b>	Nivel de producción y UCI
<b>Pág. 4</b>	Empleo
<b>Pág. 6</b>	Actividad por regiones, rubros y cadenas de valor
<b>Pág. 9</b>	Expectativas
<b>Pág. 10</b>	Anexo 1 – Cadenas de valor
<b>Pág. 12</b>	Anexo 2 – Índice de difusión metalúrgica
<b>Pág. 13</b>	Apéndice metodológico

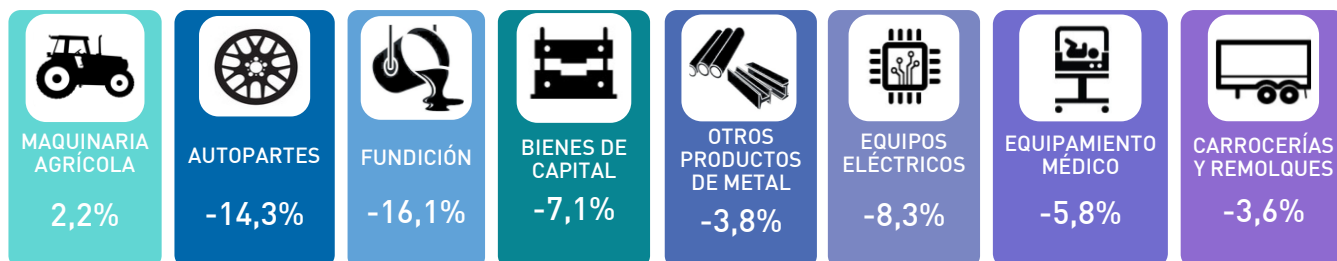
# SÍNTESIS



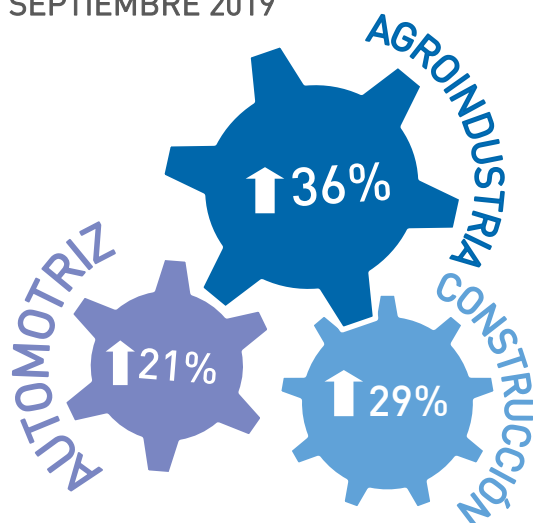
## VARIACIÓN DE LA PRODUCCIÓN POR PROVINCIA SEPTIEMBRE



## VARIACIÓN INTERANUAL DE LA PRODUCCIÓN POR RUBRO SEPTIEMBRE



## PORCENTAJE DE EMPRESAS QUE AUMENTARON SU PRODUCCIÓN POR CADENA DE VALOR EN SEPTIEMBRE 2019



## EXPECTATIVAS

- 12% de los empresarios espera una mejora en su producción.
- 46% de los empresarios prevén una caída en su producción.
- 69% prevé que no habrá cambios en el empleo.
- 5% de los empresarios prevé un aumento en el empleo.
- 26% de los empresarios espera una caída en el empleo.

- 33%** de las empresas **no presentó cambios** en su nivel de empleo.
- 47%** de las empresas **redujeron su plantilla de personal.**
- 42%** de las empresas **redujo las horas extras.**
- 16%** de las empresas **acotó la jornada laboral.**
- 11%** de los empresarios **solicitó el Programa de Recuperación Productiva (REPRO) o proceso preventivo de crisis.**

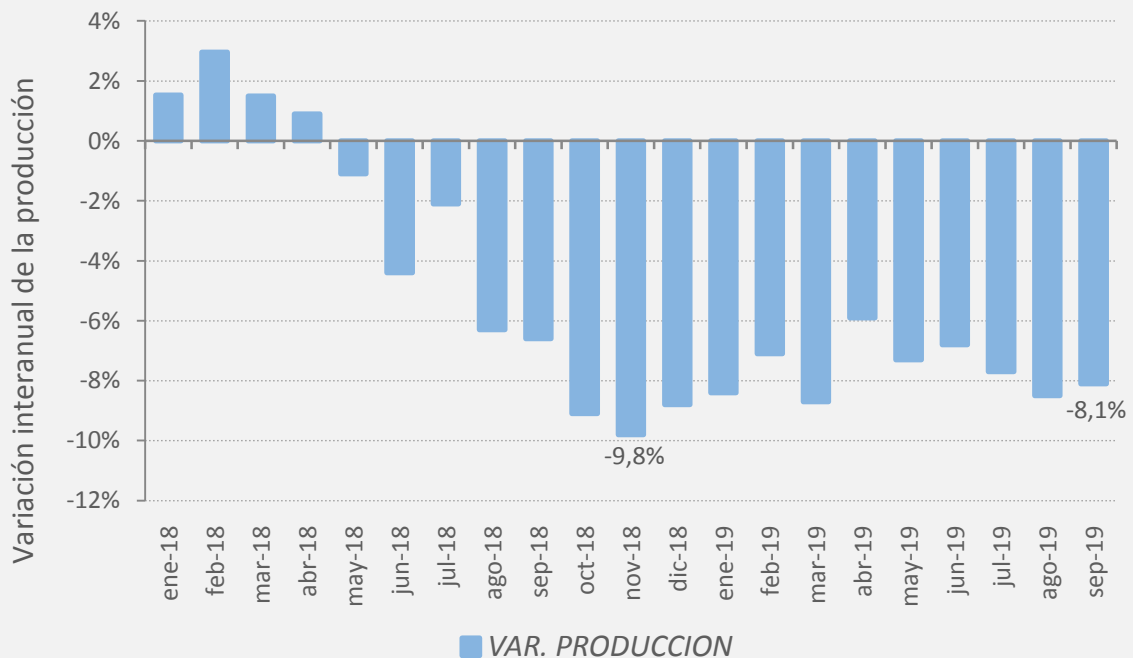
## Nivel de producción y UCI



### NIVEL DE PRODUCCIÓN

La actividad metalúrgica acumula diecisiete meses consecutivos de contracción. En septiembre de 2019 la producción presentó una disminución de 8,1% interanual, promediando en el acumulado del año una variación de -7,6% en relación al mismo período del año anterior.

#### VARIACIONES INTERANUALES DE LA PRODUCCIÓN METALÚRGICA



Fuente: Departamento de Estudios Económicos de ADIMRA en base a relevamientos propios.



### UTILIZACIÓN DE LA CAPACIDAD INSTALADA

En este sentido, en el noveno mes del año el nivel de utilización de la capacidad instalada (UCI) se ubicó en torno al 50,8%, manifestando nuevamente una disminución interanual con respecto al mes de septiembre de 2018.

“ En lo que va del año 2019, el nivel de utilización de capacidad instalada promedia en 51,8% ”

# Empleo

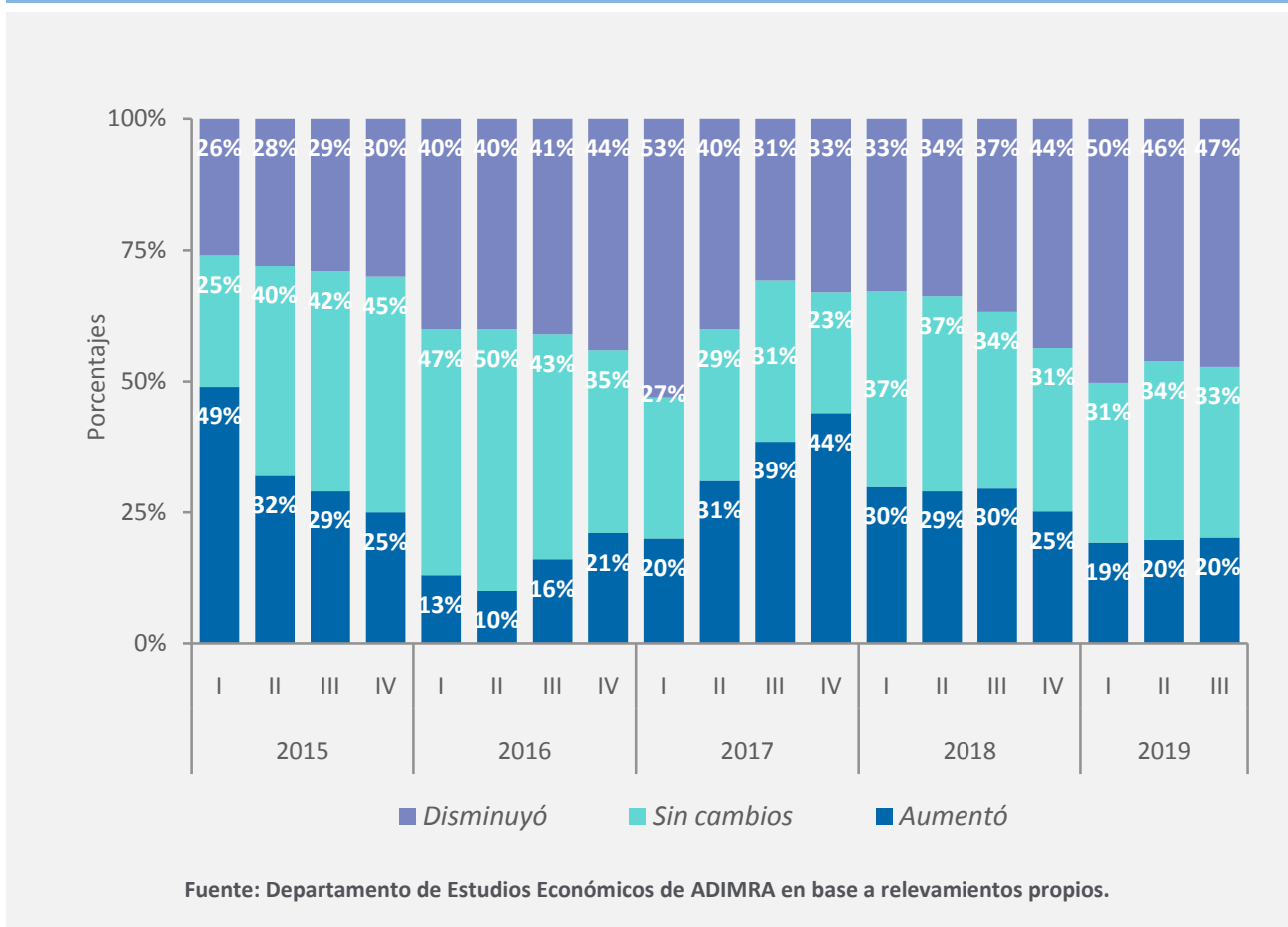


## NIVEL DE EMPLEO

En línea con el magro desempeño de la actividad metalúrgica, durante el mes de septiembre el nivel de empleo disminuyó un 1,9% frente al mismo mes del año anterior. En el acumulado de los primeros nueve meses del año, la variación fue de -2,2% en comparación con el mismo período de 2018.

En el tercer trimestre del año se mantuvo el porcentaje de empresas que disminuyeron el nivel de empleo, el 47% de las mismas redujo su plantilla de personal en relación al mismo período de 2018. Por otro lado, sólo el 20% de los empresarios indicó haber disminuido el nivel de empleo con respecto al mismo período del año anterior.

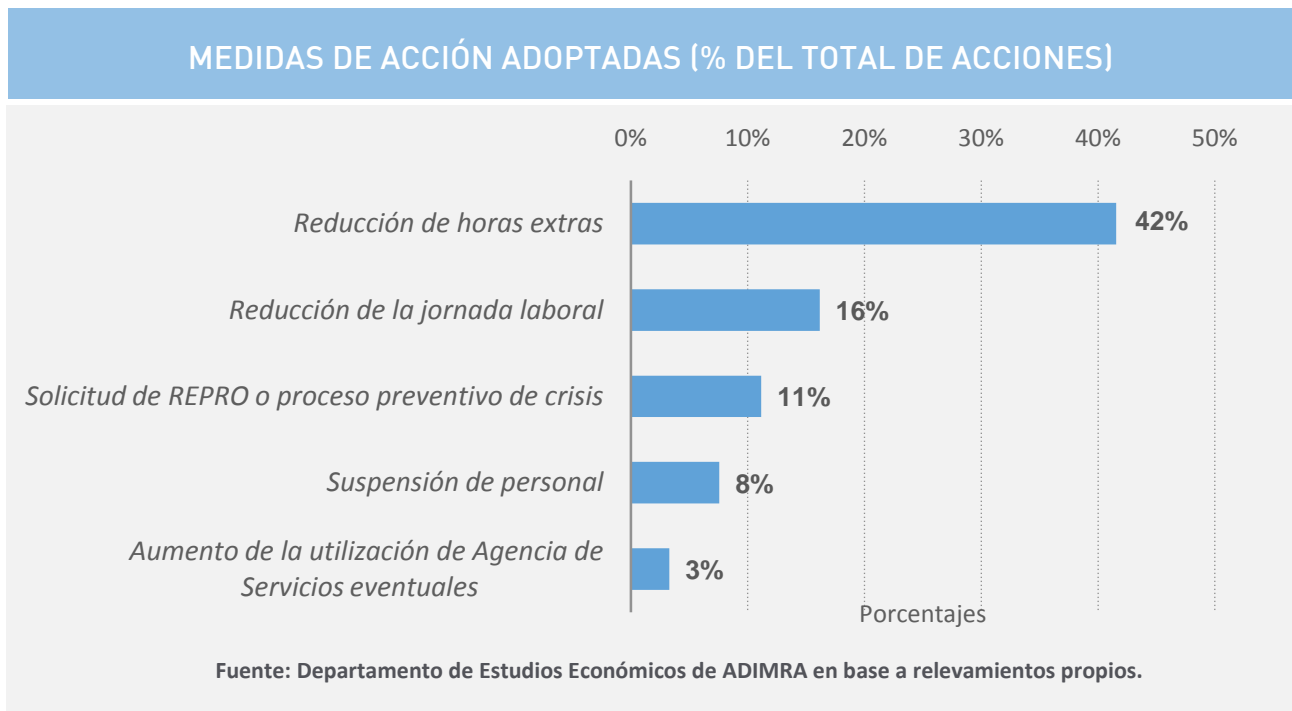
### EVOLUCIÓN TRIMESTRAL DEL EMPLEO (POR % DE EMPRESAS)



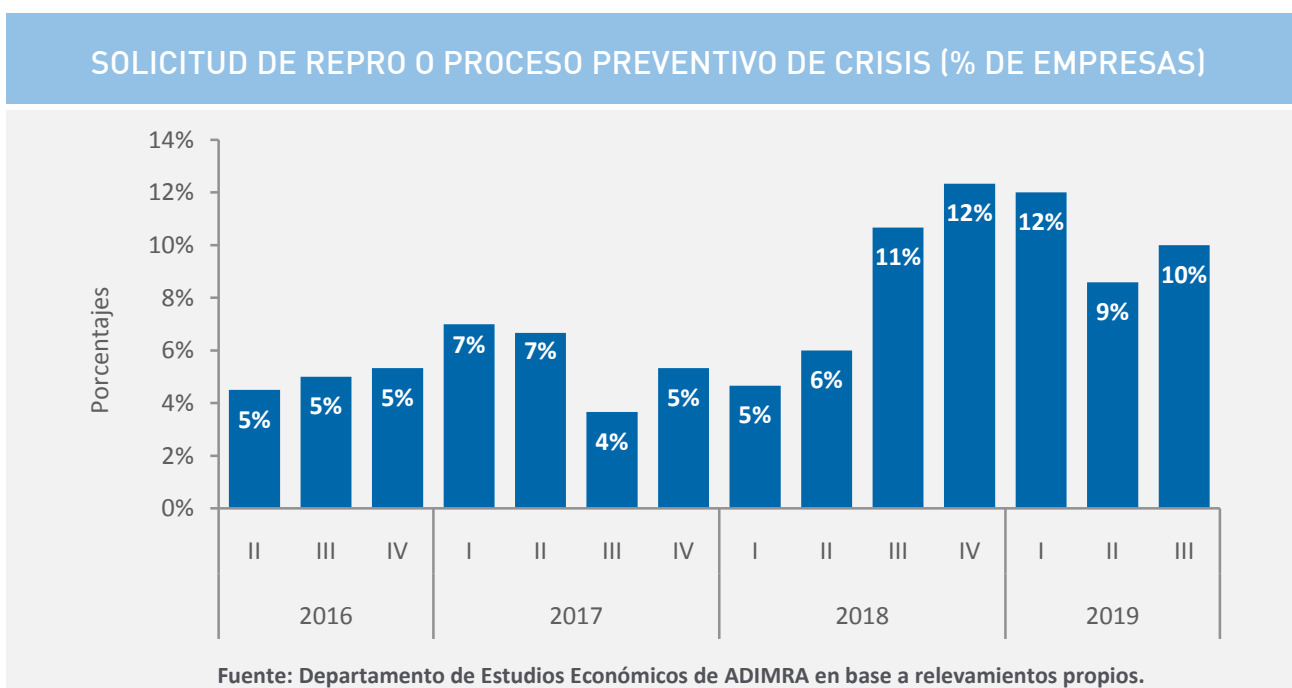


## MEDIDAS DE ACCIÓN

En cuanto a las medidas de acción incurridas en el ámbito laboral en el mes de septiembre **se mantiene la tendencia contractiva de las medidas relacionadas al uso del factor trabajo**: el 43% de los empresarios indicaron que redujeron las horas extras mientras que un 18% señaló una reducción de la jornada laboral.



Asimismo, la solicitud del Programa de Recuperación Productiva (REPRO) o el Procedimiento Preventivo de Crisis se mantiene en niveles altos. **En este sentido, el 10% de las empresas afirmaron haber solicitado el REPRO o el proceso preventivo de crisis durante el último trimestre.**



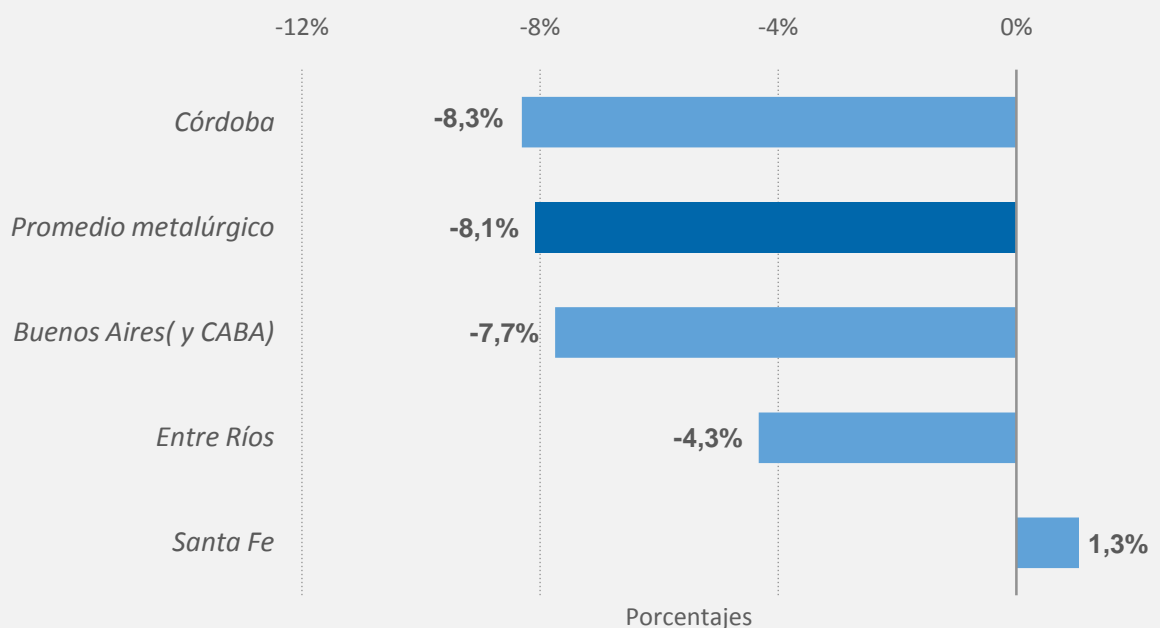
## Actividad por regiones, rubros y cadenas de valor



### ACTIVIDAD POR REGIONES

A nivel regional, las principales provincias del sector se mantienen en rojo a excepción de Santa Fe. En el mes de septiembre la provincia presentó una variación de 1,3% interanual explicado principalmente por la leve recuperación de los sectores de *Maquinaria Agrícola y Carrocerías, Remolques y Semirremolques*. Por su parte, **la provincia más afectada durante septiembre fue Córdoba, con una disminución de 8,3% interanual, esta caída se explica por la fuerte contracción sufrida en el sector *Autopartes***. En la provincia de **Buenos Aires (incluye CABA)**<sup>1</sup> la caída de la actividad fue de **7,7%**, mientras que Entre Ríos presentó una disminución de 4,3% en relación a septiembre de 2018.

### EVOLUCIÓN DE LA PRODUCCIÓN POR PROVINCIA (VAR. INTERANUAL SEPTIEMBRE 2019)



Fuente: Departamento de Estudios Económicos de ADIMRA en base a relevamientos propios.

<sup>1</sup> En septiembre la región **Bahía Blanca y alrededores** mostró una variación de la producción metalúrgica de 0,4% interanual.

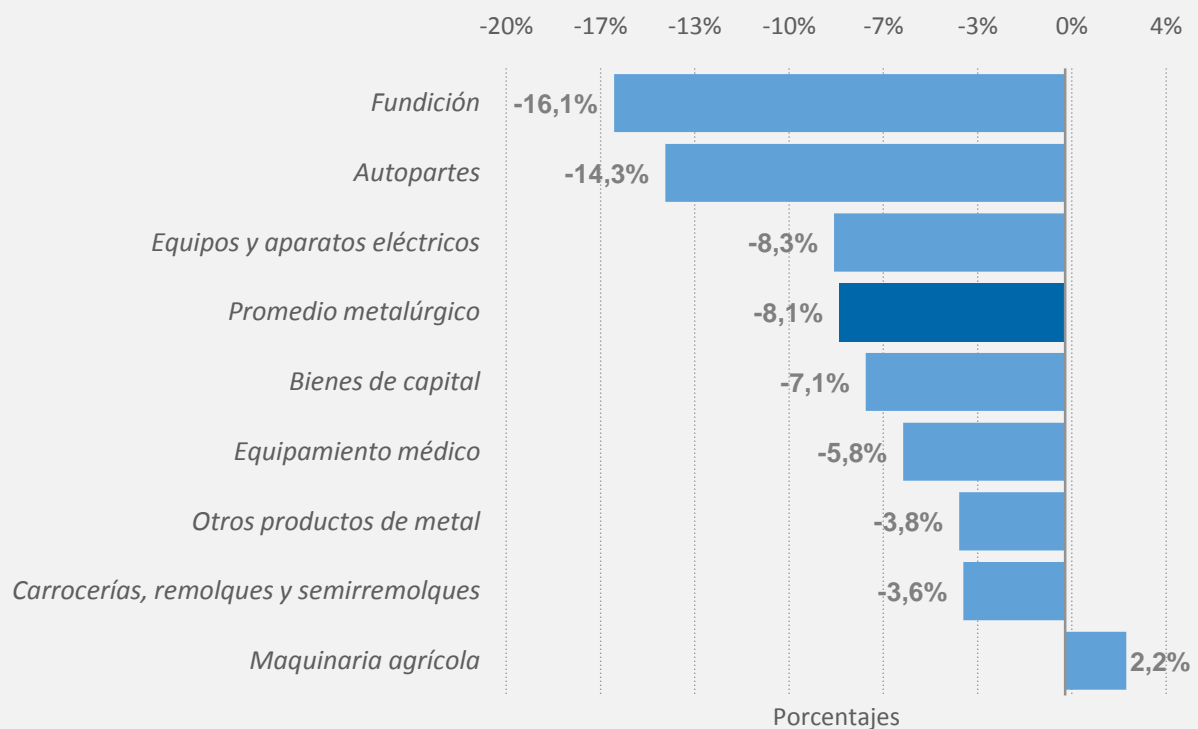
NOTA: El operativo de la encuesta en la región se realiza en forma conjunta por la Unión Industrial Bahía Blanca y la Filial Bahía Blanca - Provincia de Buenos Aires de ADIMRA.



## ACTIVIDAD POR SECTORES

Asimismo a nivel sectorial, las actividades metalúrgicas continúan presentando, en su mayoría, variaciones interanuales negativas. Durante el mes de septiembre los sectores más perjudicados fueron: **Fundición** (-16,1%), **Autopartes** (-14,3%) y **Equipos y aparatos eléctricos** (-8,3%) manteniendo una mayor caída que el promedio. En cuanto al resto de los sectores, **Bienes de capital** (-7,1%), **Equipamiento médico** (-5,8%) y **Otros productos de metal** (-3,8%) mantienen variaciones negativas. Por su parte, el rubro **Carrocerías, remolques y semirremolques** (-3,6%) continúa desacelerando su caída y presenta una leve recuperación en relación a los meses anteriores dada su estrecha relación con el sector agropecuario.

Por otro lado, cabe destacar que el sector **Maquinaria agrícola** continúa presentando incrementos en su producción durante los últimos seis meses, luego de atravesar todo un año de desempeño negativo debido a la sequía que perjudicó al sector primario. **En el mes de septiembre la variación del rubro Maquinaria agrícola fue de 2,2% interanual.**

EVOLUCIÓN DE LA PRODUCCIÓN POR RUBRO  
(VAR. INTERANUAL SEPTIEMBRE 2019)

Fuente: Departamento de Estudios Económicos de ADIMRA en base a relevamientos propios.



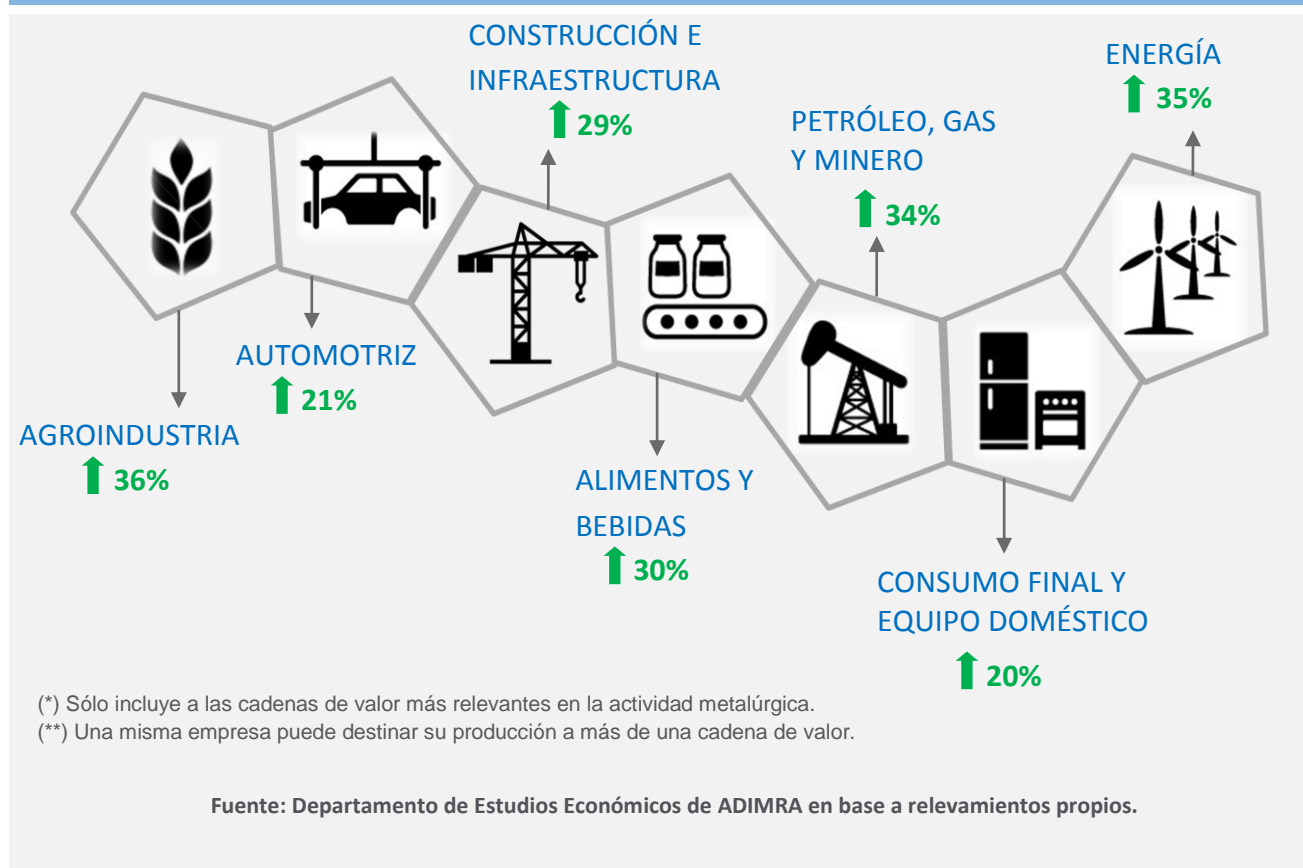


## ACTIVIDAD POR CADENAS DE VALOR

Considerando el desempeño de la actividad metalúrgica por cadena de valor a la que se destina la producción, en septiembre de 2019 la actividad que más traccionó a la baja fue **Consumo final y equipo doméstico** presentando el porcentaje más bajo de empresas que indicaron aumentos en su producción: sólo el 20% de las empresas que tuvieron como destino de su producción este sector experimentaron una fase de crecimiento durante el período. Le sigue el 21% de las empresas que venden sus productos al sector **Automotriz**, cuyo sector continúa sufriendo la mayor desaceleración en el porcentaje de empresas que verificó un aumento en su producción durante los últimos diecisiete meses.

Por otro lado, las empresas que destinan su producción a las cadenas de valor de **Agroindustria** y a **Construcción e infraestructura**, mostraron un leve incremento en los últimos meses. En el mes de septiembre el 36% de las empresas que tienen como destino el sector **Agroindustrial** presentaron aumentos de actividad. Por otro lado, en lo que respecta a la cadena de valor **Construcción e infraestructura**, sólo el 29% de las empresas que destinan su producción a este sector presentaron incrementos en relación al mismo período del año anterior.

## PORCENTAJE DE EMPRESAS QUE AUMENTARON SU PRODUCCIÓN POR CADENA DE VALOR (SEPTIEMBRE 2019)



## Expectativas



### EXPECTATIVAS DE PRODUCCIÓN

En relación a las expectativas de producción para el trimestre móvil octubre-diciembre, **disminuyó el porcentaje de empresarios que esperan un aumento de la actividad, en este sentido, sólo el 12% de los empresarios del sector indicaron que prevén una mejora en su producción**, mientras que el 46% espera una caída en la actividad para los próximos meses.

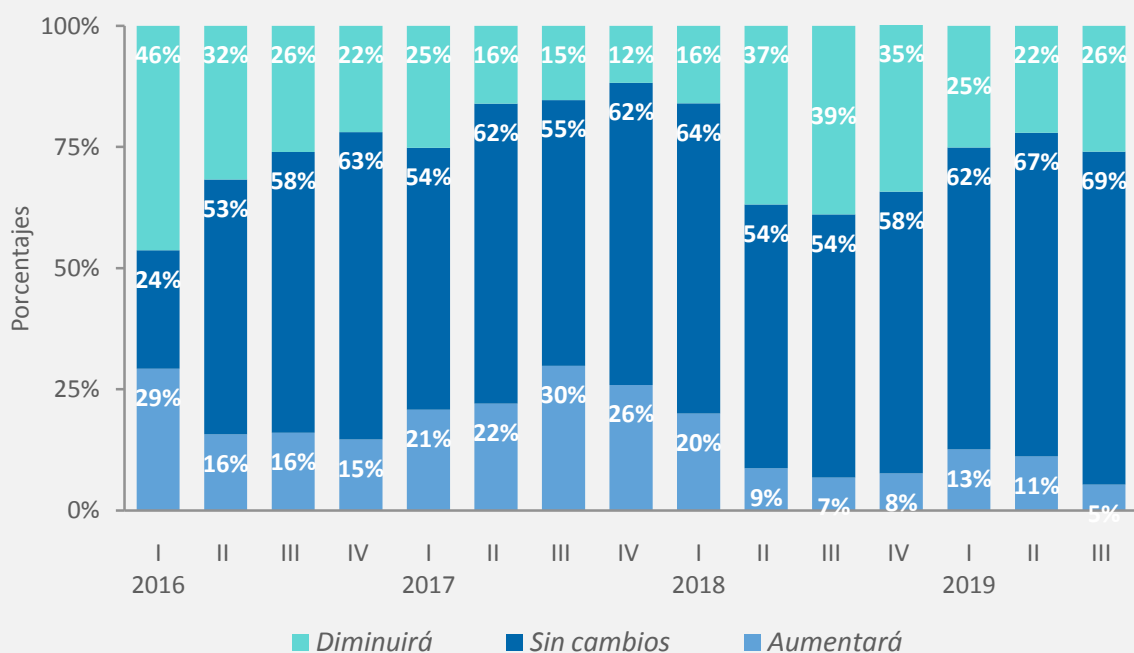
En cuanto a **las expectativas de producción por región, el 62% de las empresas de Córdoba cree que la producción disminuirá, mientras que en Buenos Aires (incluyendo CABA) el porcentaje de visión pesimista es del 42%**. Por su parte, en la provincia de Santa Fe el 34% de los empresarios prevén una caída en la actividad.



### EXPECTATIVAS DE EMPLEO

En relación a las **expectativas de empleo**, nuevamente se advierte un aumento en el porcentaje de empresas con una visión negativa para los próximos tres meses. **El 26% de los empresarios espera una caída en la plantilla del personal de su empresa en el corto plazo**, mientras que el 69% prevé que no habrá cambios en los próximos tres meses. De esta forma, solo el 5% de los empresarios prevé un aumento en el empleo.

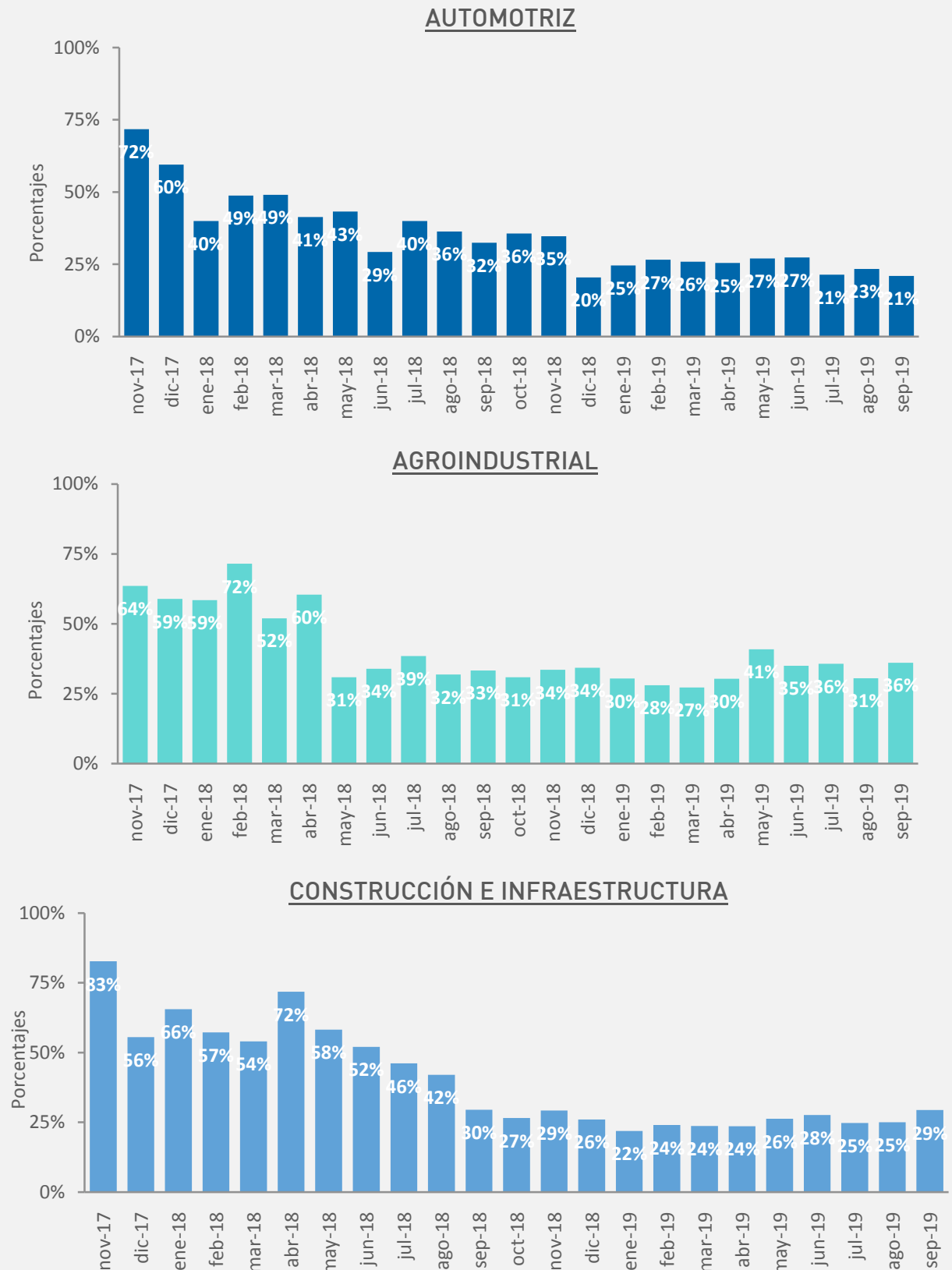
#### EVOLUCIÓN DE LAS EXPECTATIVAS DE EMPLEO (POR % DE EMPRESAS)



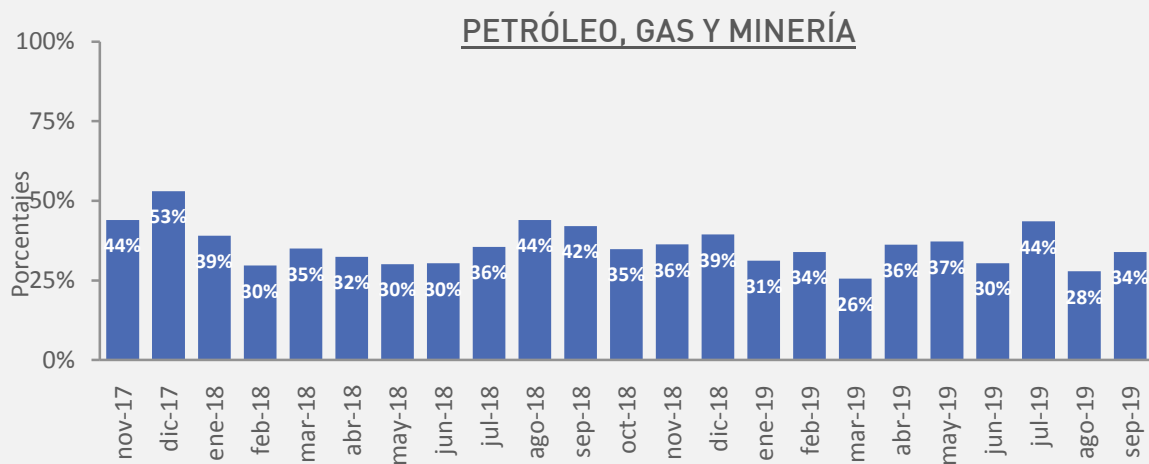
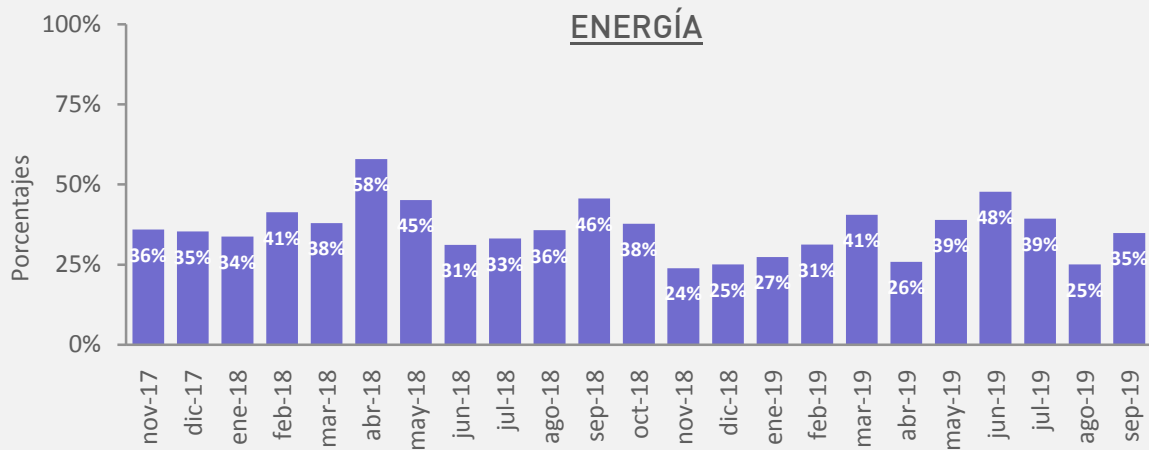
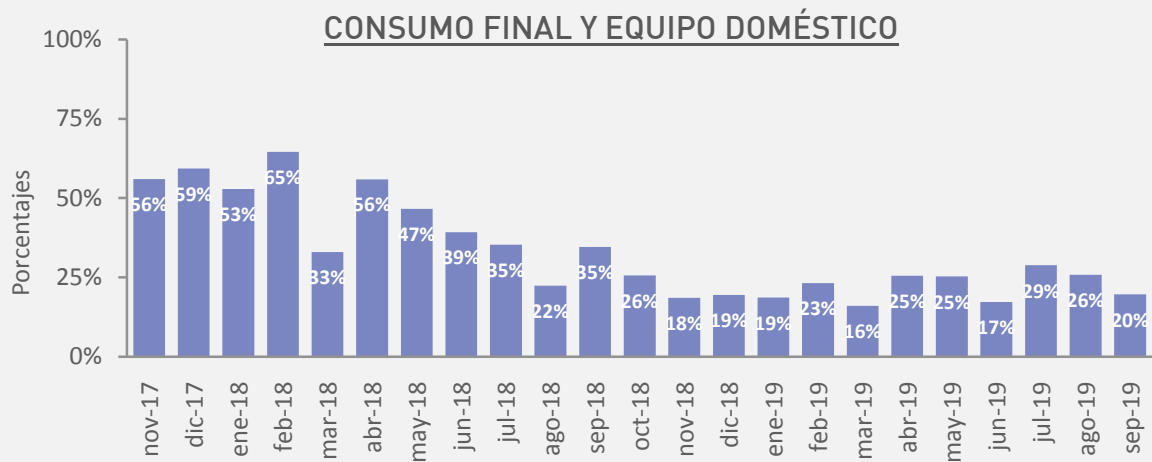
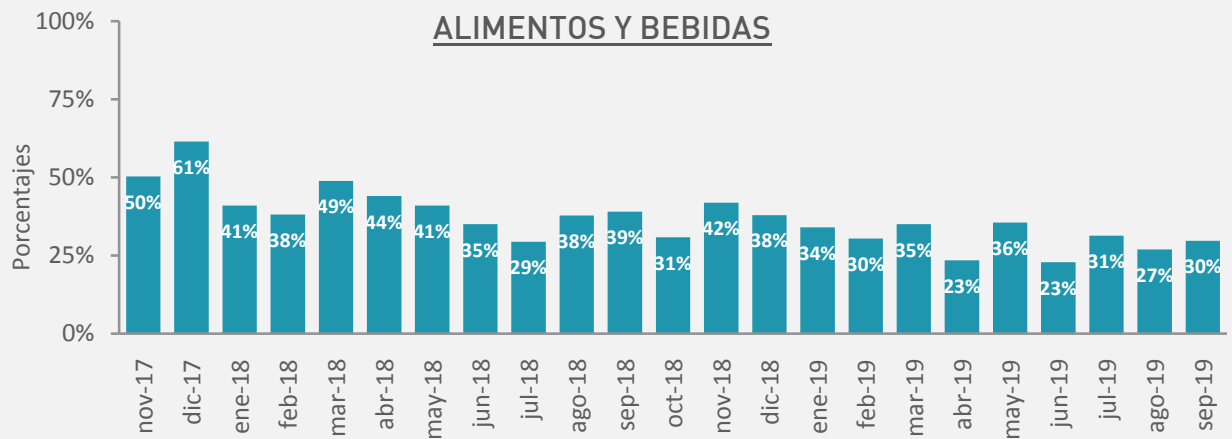
Fuente: Departamento de Estudios Económicos de ADIMRA en base a relevamientos propios.

## Anexo – Cadenas de valor

### PORCENTAJE DE EMPRESAS QUE AUMENTARON SU PRODUCCIÓN



Fuente: Departamento de Estudios Económicos de ADIMRA en base a relevamientos propios.



Fuente: Departamento de Estudios Económicos de ADIMRA en base a relevamientos propios.

## Anexo 2 – Índice de difusión metalúrgica

### ÍNDICE DE DIFUSIÓN METALÚRGICA



Fuente: Departamento de Estudios Económicos de ADIMRA en base a relevamientos propios.

### ÍNDICE DE DIFUSIÓN METALÚRGICA

El índice de difusión metalúrgica se elabora asignando el valor 1 a aquellos sectores cuya tasa de crecimiento es mayor a 1%, el valor 0,5 para los sectores cuya variación se encuentra entre 1% y -1% y se asigna 0 cuando la variación interanual es menor a -1%.

El índice indica cuán difundido se encuentra un aumento o caída de la actividad entre los distintos sectores metalúrgicos. Si todos los sectores crecen, el indicador será 1, por el contrario, si todos los sectores sufren caídas, el índice tomará valor 0; el resultado se encuentra entre estos dos extremos.

Al analizar los valores que arroja el índice de difusión metalúrgica durante el año 2018 y principios de 2019, puede observarse que a partir de mayo de 2018 comienza a darse un proceso de acelerado deterioro, cada vez más homogéneo, de los niveles de actividad de los sectores metalúrgicos. **Durante los meses que van de octubre-2018 a marzo-2019 se observa el peor valor de la serie (el índice es igual a cero) debido a que todos los sectores presentaron desempeño negativo, mientras que a partir de abril de 2019 logra repuntar debido a la recuperación del rubro *Maquinaria agrícola*, que mantiene su desempeño positivo y las fluctuaciones de los sectores *Equipamiento médico* y *Otros productos de metal*.**

En el mes de septiembre de 2019, el índice aumentó respecto al mes anterior debido a causa de la **variación positiva y mayor a 1% del rubro *Maquinaria agrícola* (2,2%),** mientras que el resto de los sectores metalúrgicos mantuvieron variaciones negativas.

## Apéndice metodológico

### > FUENTE DE DATOS

Los datos correspondientes al presente informe provienen de la “Encuesta de Actividad Metalúrgica” realizada por el Departamento de Estudios Económicos de ADIMRA. La encuesta se realiza con periodicidad mensual, mediante un software online.

### > UNIVERSO DE ESTUDIO

El universo de estudio comprende a las empresas del país cuya actividad principal corresponde a la industria metalúrgica. Para los fines prácticos, se considera toda aquella actividad incluida en las divisiones 2730; 28; 29; 31; 33; 342; 343; 35 de la Clasificación Industrial Internacional Uniforme (CIIU, rev3.1).<sup>2</sup>

### > PROCESAMIENTO DE LOS DATOS

Para las tareas de análisis de consistencia entre variables, detección y corrección de errores en el archivo de datos, se elaboran y programan pautas de completitud y de coherencia de los datos.

Los posibles errores e incoherencias detectados son corregidos revisando los registros y los cuestionarios y, en los casos en que las dudas afectaran la clasificación por actividad, se contacta por teléfono nuevamente a los informantes.

### > PROCESAMIENTO DE LOS DATOS

Se construye un factor de ponderación “ $\delta$ ” con el objetivo de asignar a cada respuesta el peso respectivo que tiene en la población objeto de estudio. “ $\delta$ ” se obtiene a partir de la división entre el porcentaje que cada respuesta representa en los datos poblacionales y el porcentaje que representa en la muestra, teniendo en cuenta la incidencia por sector de actividad, región y tamaño de empresa. La distribución del universo de referencia se obtiene a partir de los datos del “Observatorio de empleo y Dinámica Empresarial, MTEySS”.

Previa clasificación de la muestra por rubro, región y tamaño de empresa, se procede a la construcción de “ $\delta$ ”:

El factor de ponderación  $\delta_n$  correspondiente a la empresa  $n$  se obtiene a partir de la suma entre el factor de ponderación por rubro y provincia  $\alpha_r$  más el factor de ponderación por tamaño de empresa  $\alpha_w$ . Siendo  $p_n$  la variación interanual de la empresa  $n$  entre 0 y  $N$ , se obtiene el promedio metalúrgico:

$$P = \frac{\sum_n^N (p_n \cdot \delta_n)}{\sum_n^N \delta_n}$$

<sup>2</sup> **Actividades económicas comprendidas:**

2730- Fundición de metales

28- Fabricación de productos elaborados de metal, excepto maquinaria y equipo

29- Fabricación de maquinaria y equipo n.c.p.

31- Fabricación de maquinaria y aparatos eléctricos n.c.p.

33- Fabricación de instrumentos médicos, ópticos y de precisión y fabricación de relojes

342 - Fabricación de carrocerías para vehículos automotores; fabricación de remolques y semirremolques

343 - Fabricación de partes, piezas y accesorios para vehículos automotores y sus motores

35- Fabricación de otros tipos de equipo de transporte




**ADIMRA**  
ASOCIACIÓN DE INDUSTRIALES METALÚRGICOS  
DE LA REPÚBLICA ARGENTINA

## INFORME BOLETÍN DE ACTIVIDADES: ESTUDIOS ECONÓMICOS

Equipo de trabajo:


***Lic. Tomás Canosa***

---

 [tcanosa@adimra.org.ar](mailto:tcanosa@adimra.org.ar)


***Lic. Carolina Carregal***

---

 [ccarregal@adimra.org.ar](mailto:ccarregal@adimra.org.ar)


***Lic. Noelia Abbate***

---

 [nabbate@adimra.org.ar](mailto:nabbate@adimra.org.ar)


***Yanina Busquet***

---

 [ybusquet@adimra.org.ar](mailto:ybusquet@adimra.org.ar)

***Paula Corradini***

---

 [pcorradini@adimra.org.ar](mailto:pcorradini@adimra.org.ar)

**Twitter:** RedADIMRA